

# 杜moriげんき

vol.10

公益財団法人 仙台市公園緑地協会

2014  
秋冬号  
take free



自分で拾った木の実に  
かわいい飾りを作りました!

『木と木の実で作ったブッシュドノエル』野草園・木の実の工作教室より

## 【特集】 広瀬川の上流域を訪ねて ～ 熊ヶ根・新川・作並～

- 行ってみよう! (七北田公園から水の森公園へ もみじ狩りウォーキング)
- green cafe [自然素材でリースをつくろう]
- moriのげんきひろば

- 太白山自然観察の森ってどんなトコ?
- 今日はどこ行こう♪
- おいしいもの見つけた!

### 今日はどこ行こう♪

2014 Autumn&Winter

**10月8日(水)・22日(水)**

**七北田公園体育館**  
『プレイルーム』

毎月2回、未就学児がおもちゃやゲーム等で遊ぶことができます。

10月8日(水)・22日(水) 9:00～12:00  
※11月以降の日程についてはお問い合わせ下さい

仙台市泉区七北田字赤生津4  
022-375-9914

有料 保護者1人…200円  
申込み不要  
※当日9:00～12:00の間で自由にお越し下さい。

広々とした空間で  
思いっきり遊ぼう!!

**12月6日(土)～25日(木)**

**七北田公園都市緑化ホール**  
『シクラメン展』

冬を彩る“シクラメン”をクリスマスディスプレイとともに展示します。

12月6日(土)～25日(木)  
9:00～16:30(月曜休館)

仙台市泉区七北田字赤生津4  
022-375-9911

有料 無料  
申込み不要

シクラメンの管理についても紹介します

**2015年1月2日(金)・3日(土)**

**八木山動物公園**  
『正月開園』

先着でオリジナルカレンダーをプレゼント。  
みんなでかわいい動物たちに会いに行こう!!

1月2日(金)・3日(土)  
10:00～16:00(入園は15時まで)

仙台市太白区八木山本町一丁目43番地  
022-229-0631(八木山動物公園案内窓口)

有料  
大人…400円 小中学生…100円

**2015年2月22日(日)**

**秋保大滝植物園**  
『かんじきで冬の自然観察会』

かんじき体験と自然観察を組み合わせた秋保大滝植物園ならではのイベントです。

2月22日(日)  
9:30～12:30

仙台市太白区秋保町馬場字大滝5  
022-399-2761

無料  
申込み方法等詳しくは2月号の  
市政だよりにてご確認ください。

真冬の  
スペシャル体験!

ニホンリス: 運がよければ出会えるかも

### おいしいもの見つけた!

**そば処**  
すいかふうこう  
『水火風弘』

仙山線『作並駅』から、国道48号線を山形方面に車で5分ほど走ると気になる『長命そば』の看板を発見!

砂利道を少し行くと、森の中に...

出来たて“あつあつ”“ふわふわ”のだし巻  
玉子(600円)もオ・ス・ス・メ(△)☆

**そば処**  
すいかふうこう  
『水火風弘』

仙台市青葉区作並湯/原6-3  
営 10:00～16:00  
休 月曜日・毎月11日  
P 15台  
022-395-2490

★そば処『水火風弘』

細めの手打ち蕎麦と甘口のたれ。  
一年を通して「天ざる」(1,300円)が一番人気!  
秋からは「鴨なんばん」(1,100円)もオ・ス・ス・メ!

**ジェラテリア**  
パティ  
『Buddy』

お蕎麦のあとは、水陰のベンチに腰をおろしてジェラートを!  
甘さ控え目、後味サッパリ!!  
秋はジェラートにコーヒーをセットして~!!

甘じょっぱい  
仙台みそ味と  
甘さ控えめなミルクの  
きいたイチゴ味の  
ダブルを注文!

シングル350円☆ダブル500円(税別)。  
季節の味や新しい味を求め店内で手作りしています。  
ラム酒たっぷり大人の味のラムレーズンなど、  
常時10種類ほどの味が楽しめます!

**ジェラテリア**  
パティ  
『Buddy』

仙台市青葉区作並湯/原6-2  
休 月曜日・毎月11日  
9月中旬から土・日・祝日のみ営業  
022-395-3553

★ジェラテリア『Buddy』

仲間の葉っぱと手作りのジェラートと焼き菓子のお店

12月から降雪期は休業しますが、『水火風弘』と国道48号線沿いの★『ルート48ドットコム』でもいただけます!  
ゴールデンウィーク頃にオープンします!

# 広瀬川の上流域を訪ねて

広瀬川は、仙台市青葉区作並の山形県境に近い関山峠付近を水源とし、市内を流れ、若林区日辺で名取川と合流し、太平洋に注ぐ一級河川である。今回は、下流域の雄大なイメージとは違う広瀬川を求めて、上流域を訪ねた。



**絶景ポイント!**  
「渡幸大橋」からの眺め広瀬川が下流に向かって深い谷を蛇行する姿を眺められる。

さらに上流へ…

## 奥新川ライン探検記

広瀬川の支流の一つに「新川」がある。渓谷沿いに遊歩道があるとHPに紹介されていたので行ってみたいことにした。JR仙山線の作並駅から車で約5分ほど山形方面へ走ると、左手に山の中へ続く道がある。この先に本当に駅があるのだろうかと不安になるほどの未舗装の山道を進む。

途中、車の待避所からは、眼下に深い森が広がり、仙山線の赤い鉄橋も見えた。仙山線はこんな奥深い場所を走っているのかと驚いた。さらに、ガタゴト道を進むこと約30分、ようやく奥新川駅に到着。



秘境の趣きがある「清水滝」



仙山線の仙山トンネル工事の工具と岩石が奉られている「奥新川神社」。鉄道ファンからは「鉄道神社」とも呼ばれている。



車を停めて探検の準備。クマの目撃情報もあることから鈴をつけて出発する。遊歩道の半分は線路沿いに整備されており、線路の真下を何度もくぐりぬける。1時間に1〜2本の間隔で電車が接近！鉄道ファンなら「すももおお！来たー！」と思わずはしゃいでしまう。

## 絶景を求めて熊ヶ根から新川へ 熊ヶ根橋

仙台の市街地から西道路を抜けて、愛子バイパス、そして作並街道(国道48号線)を山形方面へ車を走らせる。上愛子に近づくと車窓から見る景色も変わりはじめ、山並みが迫り、広瀬川までの距離も近くなる。

まずは絶景が楽しめるかと教えてもらった熊ヶ根橋に向かった。普段は通過してしまうところだが、快に車を止め、歩道部分を歩いてみた。高い崖と深い森に覆われた広瀬川の姿。橋の中央から下を覗くと吸い込まれそうな高さだ。

さらに熊ヶ根橋の全景を見たいと思い、撮影ポイントを探して熊ヶ根の集落に入ってしまった。すると、かつての街道沿いの野川橋付近から河川敷に降りてゆく道を見つけた。そこからは、広瀬川と木々の緑に囲まれた熊ヶ根橋の優美な曲線を見ることができた。



そして、奥には、同じく朱色の鉄橋、スツと長く伸びた桁と橋脚が美しい熊ヶ根鉄橋を臨むことができた。フィッフィーンと甲高いカジカガエルの鳴き声が聞こえる中、澄んだ川面と橋を眺めた。この地域の自然と歴史ある二つの橋が一体となった美しい風景である。

車に戻る途中、川遊びの定番「水切り」をしたくなり、童心に帰って小石を投げていると、広瀬川が身近に感じられ、さらに上流にはどんな風景があるのかと楽しみになる。

途中に分岐点があり、沢へ道が続いている。かなりの急斜面だが、鉄パイプの手すりを頼りに慎重に下る。沢にたどり着くと、次は石の上を滑らないようにさらに上流に向かう。すると細いワイヤーで繋かれた吊り橋が…。足元の板の間からは水面が見え、ドキドキしながらゆくり渡る。途中で、ふと顔を上げると、大きな滝が…。

落差は20mくらいだろうか。滝つぼの周囲は絶壁の岩でぐるりと囲まれ近づくと行けない。まるで滝の前に巨大な扉があるかのようだ。

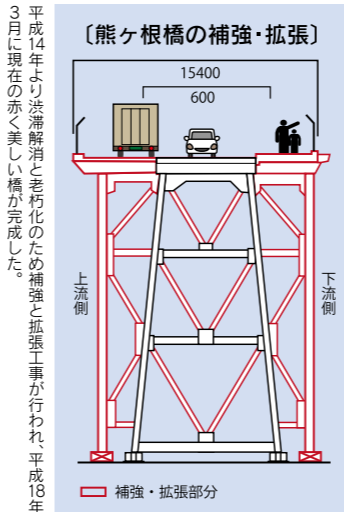
こんな場所になぜ吊り橋？と思ったが、滝を見るために架けたと思うと納得。迫力ある滝を渓谷の空中に浮いている気分が眺める。足場の悪い道を歩いてきた価値はある。しばらく滝を眺めていると、ピーとさえずりが聞こえた。滝つぼの上空にかかる木々の枝に、お腹が白く頭が黒っぽい鳥が見えた。『オオルリ』だ。誰にも邪魔されないお気に入りの場所なのだろうか。オオルリは緑のグラデーションの中でいつまでも鳴いていた。



オオルリ



渡らないと滝を見ることができない「虹橋」。スリル満点★



平成14年より洪水解消と老朽化のため補強と拡張工事が行われ、平成18年3月に現在の赤く美しい橋が完成した。

昭和29年開通当時はスパンドレリアーチ橋として橋の長さ138mは日本一、高さ50mは日本で3番目だった。



## 昔と同じ姿の鉄橋



56年前の熊ヶ根鉄橋をわたるSL機関車  
撮影 柏木理一/東北福祉大学・鉄道交流ステーション提供

※トレストル橋(Trestle bridge)：末広がりに組まれた橋脚を短いスパンで多数設置して橋桁を支持する橋梁



現在の熊ヶ根鉄橋と仙山線

熊ヶ根鉄橋(第二広瀬川橋梁)は川の水面から約51mの高さがあり、日本一高さのあるトレストル橋。昭和6年に完成してから80年以上の歳月を経ている。仙山線の電車が交互に深い谷間に架かる朱赤の橋をゴトンゴトンと駆けてゆく。

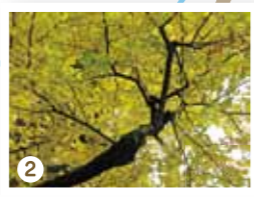


おすすめスポットを  
紹介します  
**行ってみよう!**

[ vol.10 ]



七北田公園から水の森公園へ  
**もみじ狩り  
ウォーキング**



**クイズ**  
何の葉っぱかな？  
(文中にヒントがあるよ)

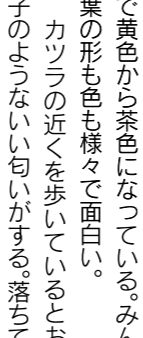
**賀茂神社 ③**  
賀茂神社では赤い鳥居と赤いイロハモミジが迎えてくれる。鳥居を抜けるとイロハモミジが階段の両側から参拝者を覆うように、枝を伸ばす。とにかく大きい。木全体が真っ赤に染まり大迫力だ。



**七北田公園 ①**  
今日は七北田公園からスタート。園内では秋色になった木々を楽しめる。カエルの手に似た形の赤い葉はトウカエデ。手のひらほどの大きな黄色の葉はユリノキ。ハート形の葉はカツラで黄色から茶色になっている。みんな葉の形も色々で面白い。



**仙台北環状線 ②**  
仙台北環状線の街路樹はイチヨウの木。鮮やかな黄葉の並木が続く。空に向かって真っすぐに伸びた幹とその枝いっぱいには広がる扇形の葉。足元に広がった黄葉の絨毯を踏みしめて歩く。



**水の森公園 ⑤**  
水の森公園は2つの堤とそれを囲む豊かな森が広がる。黄色・橙色・紅色が織り交ざった色が樹種の豊富さを示す。冬が近づくと白鳥が飛来し、紅葉を背景にして水面に浮かぶ白鳥の姿を見るのが好き。

**長命館公園 ④**  
長命館公園は丘の上につくられたこの地の領主長命氏の館跡の公園である。北側の入口から見上げるような階段を上っていく。園内の散策路は広くゆったりとしていて、のんびり紅葉を楽しめる。

**七北田公園 ①**  
ひと休みしたら、七北田公園へ戻る。今日は全部で約8.5kmを歩いた。木を見上げたり、足元の落ち葉を手にしたり、キョロキョロしながらのもみじ狩りウォーキング。



お天気の良い日は、身近な公園をめぐって「もみじ狩り」を楽しみましょう。

**ウォーキングMAPが  
できました!**



七北田公園や水の森公園でお配りしています。また、裏表紙のHPよりダウンロード可能です。

(クイズの答え A.ユリノキ B.イチヨウ C.イロハモミジ D.カツラ E.トウカエデ)

駅前の「つみ屋」作並店で揚げたての饅頭が食べられます!



広瀬川を散策した後は作並・新川エリア

**立ち寄りスポットへ**



マップは1ページを見てね!

**JR仙山線 作並駅**



昭和6年開業の作並駅は、昭和29年に交流電化試験線として仙山線の仙台-作並間が指定され、試験機関車を使った走行試験が繰り返された。そして、昭和32年9月5日、仙山線は全国初の交流電化路線となった。



ホームに鉄道の発展に貢献したことを示す「交流電化発祥地」の石碑がある

作並温泉への送迎車や土日はウイスキー工場へのシャトルバスも発着

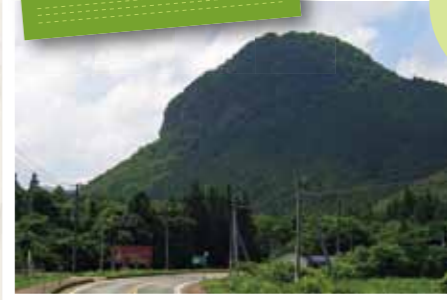
東北福祉大学・鉄道交流ステーション 第22回企画展  
**仙山線交流電化試験**  
～日本の鉄道を新幹線へと導いた開発秘話～  
11月1日(土)まで開催中!!  
東北福祉大学ステーションキャンパス 仙台市青葉区国見1丁目19-1 休日、月、祝 入場無料

**鳳鳴四十八滝**

広瀬川の上流にある隠れた名所。速い水の流れが長い時間をかけて固い岩を削り、自然に形作られた複雑な滝の姿が美しい。秋には兩岸の紅葉が見事で、美しい風水画のよう。



**鎌倉山 (標高520m)**



地元ではゴリラの形に似ていることから「ゴリラ山」と呼ばれている



**ニッカウヰスキー宮城峡蒸溜所**

～新川の自然とウイスキーの歴史を体感～

ある晴れた夏の日新川にある蒸溜所を訪ねた。深い森に囲まれた敷地内には歴史を感じさせる赤レンガの建物が立ち並び、脇には新川の清流が流れている。

見学ツアーに参加すると、ガイドの方がわかりやすくウイスキーの製造工程を説明してくれる。面白い形をしたキルン塔、仕込み棟、蒸留棟などを順番に巡る。樽が眠る貯蔵庫ではウイスキーの色や香りの違いを体験できる。年月を経るとより甘く豊潤な木の香りが感じられた。最後は「ゲストハウス」で試飲もでき、ショップではウイスキーやお菓子などのお土産を買い満喫した。

ここは、ニッカウヰスキーの創業者 竹鶴政孝が惚れ込んだ土地。ウイスキーづくりに必要な、清冽な水と澄んだ空気、冷涼で霧の多い湿潤な気候、これらを兼ね備えた場所なのである。ぜひ、一度は訪ねてほしい素敵な場所である。



麦芽を乾燥させるキルン塔

香り豊かなウイスキーチョコレート♡お土産にもぴったり!



5年、12年と経つにつれて、色や香りは変わる



醗酵させた麦芽(英:モルト)を蒸溜する(バルジ型ポットスチル)を見学

**お知らせ!**  
創業者 竹鶴政孝と妻リタの生涯を紹介するコーナーができました!(見学者の待合室とゲストホールにあります)

**ニッカウヰスキー宮城峡蒸溜所**

仙台市青葉区ニッカ1番地  
蒸溜所の見学/約60分、予約不要



自然観察の森から望む太白山

## 太白山自然観察の森は 森だけじゃない!

自然観察の森には『自然観察センター』があります。センター内には大きな立体模型や、季節の観察情報や写真の展示があり、窓から野鳥を眺められることも!さらには自然に関する図書コーナーも充実してて調べ物にも便利です。

この森最大の特徴は、レンジャー(自然解説員)が常駐していること。日々違った表情を見せる森のみどころ案内や自然解説をしています。自然観察センターをチェックしてから散策にお出かけするのがおすすめです。

## 自然観察がたのしくなる スポットが随所に!



この森にはネイチャートレイル(自然観察路)が整備されています。見晴らしのよい尾根道や清々しい香りの針葉樹の道、木漏れ日や小鳥の声がたのしい平坦な道、やや急な傾斜で登山気分が味わえる道も。トレイルの途中には「トンボの沢」、「小鳥の森」、「カタクリの広場」など変化に富んだ観察スポットがあります。

気軽なハイキングやバードウォッチングなど目的に合わせて様々な楽しみ方ができますよ。

仙台市太白山自然観察の森  
自然観察センター

〒 仙台市太白区茂庭字生出森東36-63  
☎ 022-244-6115  
🕒 9:00~16:30  
📅 休 月曜日、12/28~1/4  
🅑 30台無料

至青森 自然観察センター  
至山田 太白山 自然観察の森  
至仙台 太白山 太白団地  
至山田 三神峯公園  
至山田 山田  
至山田 山田  
至山田 山田  
至山田 山田

凡例 ● 案内看板 ● 周辺施設 ● 信号案内

至青森 至山田 至山田 至山田

東北自動車道山田ICから駐車場まで15分。駐車場より徒歩5分。

協会で運営する  
施設を紹介します!

太白山  
自然観察の森って  
どんなトコ?

太白団地を抜けて高速道路の下をくぐると到着する緑豊かな森の入口。太白山の麓に広がる里山、「仙台市太白山自然観察の森」へようこそ!

## 季節のイベントが盛りだくさん!



この森では年間を通して自然に親しむことができるイベントを開催しています。これからの時期は、きのこの観察会やハイキング、紅葉の後すっきりとした木立の中で楽しむバードウォッチング、雪原に残された動物の足跡の観察会など秋冬もたのしいイベントをご用意しています。

日曜日には申し込み不要で気軽に参加できるガイドウォークを開催!レンジャーが旬の情報を散りばめながら約1時間半かけてゆつくり森を案内するプログラムです。週末のひとつきを太白山自然観察の森で過ごしてみたいかがでしょうか。

毎週たのしい!  
レンジャーによるガイドウォーク!  
毎週日曜開催!

私たち  
レンジャーが  
ご案内します

10月~3月  
イベント予定表

- 11 ± きのこの観察会
- 10 ± 25 ± 太白山の秋をたずねて
- 11 ± 15 ± 鉤取山ネイチャーハイク
- 12 ± 13 ± おはよう野鳥観察
- 1 ± 31 ± フィールドサイン観察会
- 3 ± 14 ± おはよう野鳥観察

※変更される場合もあります。詳細は「市政だより」かHPでご確認ください。

【材料と下準備】  
※材料は一例です。お庭にあるものなど、自分で準備できるものを使って作りましょう。(100円ショップや園芸店で購入も可能です)

1 土台(つる) クズ(3m)  
アケビやブドウ、キウイなどのつるも使えます

2 葉(コニファ)  
ニオイヒバ  
コロラドツヒ「ボフシー」  
ゴールドクレスト

3 飾り  
① シーダーローズ(15) 後ろをボンドで固定し爪楊枝をさす  
② ツバキの実の殻(13)  
③ サルスベリの実(5) スプレーで銀色に着色  
④ メタセコイヤの実(10)  
⑤ オレンジ(4) スライスして電子レンジ(500W)に30秒程かけ、乾燥させる  
⑥ 松ぼっくり(15) ⑦ シナモンスティック(3) リボン結び ※( )は今回の使用数です

4 道具  
ハサミ、針金(目立たない色のもの)、リボン、ボンド  
あれば…ネオルシール(型くずれ防止スプレー)

楽しいクリスマスには、身近な素材(松ぼっくりやコニファ)を使って自分好みのリースをつくりましょう。



※今回作成したリースは直径約30cmサイズです。

緑の相談所から季節の植物情報をお届けします

グリーンカフェ  
Green Cafe  
クラフト編

自然素材で  
リースをつくらう

緑や花について知りたいことがありましたら、緑の相談所へ!

七北田公園  
都市緑化ホール

☎ 022-375-9911  
休 月曜日、12/28~1/4  
詳しくはWEBをご覧ください  
仙台緑の相談所 検索

11月29日にクリスマスリースづくり講習会を開きます!

1 ポイント 緑の相談員 早坂

1 ポイント 飾りは土台の側面や内側にもつけるとボリュームがでます。

2 ポイント 葉は1種類でも良いが、3種類ほどを組み合わせた色合いが良くなる。

3 束ねた葉のバランスを見ながら配置しボンドで固定する。

4 松ぼっくりとツバキの実、オレンジにワイヤーを巻き付ける。

5 全体のバランスを見ながら配置しボンドで固定する。大きい実・小さい実、オレンジやシナモンなどの飾りを順に配置するとバランスがとりやすい。

6 リボンを付けて完成!

7 ポイント ネオルシール(型くずれ防止スプレー)を掛けることでツヤ出しにも効果があります。

1 完成のイメージを頭に描きながらつるを好きなサイズに丸めて、土台を作る。つるの端は内側に入れるようにして形を整える。

2 葉(コニファ)の枝先を約10センチの長さに切り、5~6本程の束にし、下葉を取り除いて、葉色を見ながら束ね、針金で固定する。

3 束ねた葉のバランスを見ながら配置しボンドで固定する。

4 松ぼっくりとツバキの実、オレンジにワイヤーを巻き付ける。

5 全体のバランスを見ながら配置しボンドで固定する。大きい実・小さい実、オレンジやシナモンなどの飾りを順に配置するとバランスがとりやすい。

6 リボンを付けて完成!

7 ポイント ネオルシール(型くずれ防止スプレー)を掛けることでツヤ出しにも効果があります。

1 完成のイメージを頭に描きながらつるを好きなサイズに丸めて、土台を作る。つるの端は内側に入れるようにして形を整える。

2 葉(コニファ)の枝先を約10センチの長さに切り、5~6本程の束にし、下葉を取り除いて、葉色を見ながら束ね、針金で固定する。

3 束ねた葉のバランスを見ながら配置しボンドで固定する。

4 松ぼっくりとツバキの実、オレンジにワイヤーを巻き付ける。

5 全体のバランスを見ながら配置しボンドで固定する。大きい実・小さい実、オレンジやシナモンなどの飾りを順に配置するとバランスがとりやすい。

6 リボンを付けて完成!

7 ポイント ネオルシール(型くずれ防止スプレー)を掛けることでツヤ出しにも効果があります。

みなさまこんにちは!

「杜morilげんき」を創刊して5年になりました。これまでに春夏号・秋冬号あわせて9冊を発行しました。みなさまからお寄せいただいた感想を参考にし、役立つ情報をお届けしたいと取り組んでいます。φ(。)取材取材メモメモ……

今回の秋冬号vol.10より、ちょっとリニューアルしてお届けします。表紙のデザインや各コーナーのタイトル、お出かけ情報「今日はどこ行こう!」も内容を充実してお届けします。この秋、出かけてみたくなる情報が満載です!

また、協会が管理する施設を、現場の職員が紹介する「〇〇ってどんなトコ?」が新たに登場しました☆是非ご覧ください!!

なお、プレゼントクイズの応募とあわせて、みなさまからのご意見・ご感想もお待ちしております。これからも「杜morilげんき」をよろしく願いいたします。

編集スタッフ一同

moriの  
げんき  
ひろば

お便り募集

「げんきひろば」は、情報誌に届いた感想やご意見などを紹介しています。たくさんのお便りをお待ちしています。

【お便りの送付先】  
裏表紙の編集・発行先と同じです。  
「げんきひろば」係とご記入ください。

【応募方法】  
官製はがき、またはFAXで①クイズの答え②希望のプレゼント(③④⑤いずれかを明記)③氏名④住所⑤電話番号⑥年齢⑦職業⑧本誌をみた場所⑨本誌に関するご意見ご感想を明記のうえ、裏表紙の編集・発行先にお送りください。

【応募締切】  
平成26年12月25日消印有効  
【個人情報取扱いについて】  
お預かりした個人情報は、適正に管理し、プレゼント発送及び本誌面づくり参考の範囲でのみ使用し、そのほかの目的には一切使用いたしません。

Present! クイズ正解者の中から抽選で20名様にステキなプレゼント!

Q.日本一高いトレスル鉄橋は? A. 図書カード(1,000円分) B. クオカード(1,000円分)

A. 〇〇〇鉄橋  
○にあてはまる言葉を答えください。

ヒント 『特集(P.1~2)』をご覧ください。

※発送をもって、発表にかえさせていただきます。

抽選で10名様

抽選で10名様