

♡季刊♡

第25号




# 青葉の森林から




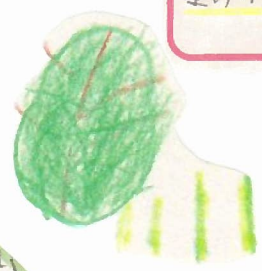
2012年7月1日発行

## みんなのギャラリー


くものちいさい  
たまごをみて  
びっくりしました  
ゆうと




さきのおかあねい  
なるなんてびっくり  
しました。  
まいか

くっくしあは  
であそんで  
たのしかったで  
です。  
あかり




「青葉の森は出会いがいっぱい」  
広瀬小学校1年生のみなさん

ねはねは  
するは、ぱと  
みつてられ  
たてです。  
あきら



## 「子どもフェスティバル開催します！」

7月16日の海の日、青葉の森ではちいさな子どもたちがガイドする特別な日です。ガイド役の子どもたちは、一年間を通して親しんだ青葉の森の楽しさを皆さんにご紹介します。草花あそびから森の生き物たちとの関わり方をはじめとして、どんな青葉の森の話も飛び出すか、あたのしみに〜い！（半）

表紙の「みんなのギャラリー」コーナーでは、みなさんからの写真、イラストなど作品をお待ちしております。

# 青葉の森 かわらばん 瓦版



こんな事があったよ～

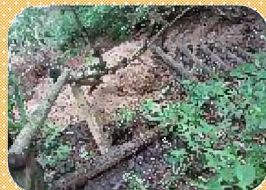
## 散策路の通行止め情報

台風4号の影響で土砂崩れが発生して、疎林広場～花木広場の散策路と、化石の森に向かう散策路が通れなくなっています。特に、化石の森の土砂崩れ被害は甚大で、散策路の一部が崩れて大変危険ですので、近づかないようにお願いします。

人気のある場所なので、早く直してもらえると嬉しいなあと思っています。



花木広場土砂崩れ現場



化石の森土砂崩れ現場



## せせらぎ広場 de 森の合唱♪

春のせせらぎ広場で耳をすますと…。せせらぎの音、鳥たちのさえずり、木々の葉をなでていく風の音 etc.森のステキな音が聞こえてきます♪

ある時、ひとりのレンジャーから「お気に入りの音を声で表現してみない!？」と提案があり、みんなでやってみることにしました。

私は水、私は風、というふうに、おもいおもいの音を声で表してみました。そして、「みんなで合唱してみようよ!」ということになって、みんなでやってみました。

森と仲間と世界でたった一つの音楽を奏でたことで、とてもステキなひとときを過ごすことができました。

みなさんも、私たちと一緒に“森の合唱♪”を試してみませんか?(咲)



## お便り大募集

青葉の森を歩いたご感想や身近な自然についての情報、また今号へのご意見・ご感想など、編集部までお送りください☆

あて先：〒980-0845 仙台市青葉区荒巻字青葉 260 青葉の森管理センター 情報誌編集部



## 『森の女子会』

を開催しました♪



去る4月28日に初めての女子限定イベント『おとな女子集まれ! 春に恋してみよう! ?』

～森のおさんぽ～を開催しました。

若葉や昆虫などを観察しながら、春の森をのんびりと楽しみました。

ご参加頂いたみなさま  
ありがとうございました。

次回もお楽しみに～☆



## 青葉の森 ふしぎ? 発見!!

団体利用の下見で保育園の先生2人と歩いていたら、なぞの物体を発見! コナラの木の幹から大きめのたこ焼き位の丸いものがニョキッと飛び出ているではありませんか!!

「キャー! ?何これ! ?」と女子3人で大興奮(笑)「誰かがイタズラしたのかしら?」とも思いましたが、小枝をひっぱるとちゃんと幹からでているのです。

その時はそのまま帰って来ましたが、次の日、気になって割ってみると、小さな幼虫が…。調べてみると「リンゴタマバチ」が作った虫こぶと判明!



## 1年生に北三番丁公園のひみつをつたえよう！



先日、市立木町通小学校の4年生が小学校の隣にある北三番丁公園で1年生をガイドする活動がありました。

去年の総合的な学習の時間で、青葉の森のレンジャーと一緒に北三番丁公園の四季の自然に親しんできた4年生は、自分たちが体験したことを基にしてどのようなガイドをするか自分たちでプログラムしたそうです。



ダンゴムシの迷路

内容は草花を使った遊びや生き物たちの不思議や面白さに加えて、自分たちで発見した裏技的な公園の使い方というもあり、アイデアや工夫に溢れた素晴らしいプログラムでした。

今回の活動に立ち会って、上級生に手をひかれて一緒に活動している時の1年生の嬉しそうな表情と、下級生の手をとりながらガイドする4年生の成長ぶりが印象的でした。

人同士、中でも年齢が異なる同士の交流がより希薄になったといわれるこの頃ですが、上級生と歩くことで下級生が身近な自然の存在や魅力に気づき、下級生をガイドすることで自然に対する理解をより深めている上級生の姿を見ながら、こんな風にして、身近な自然の魅力やコミュニケーションが無理なくバトンタッチされ、伝えられていくと良いナァ…と感じました。



ハリエンジュの木の穴で玉入れ

4年生！ かつこよかったよ！！(半)



## たくさんの小学生が来てくれました

春の遠足や校外学習で、小学生が青葉の森に来てくれました。



4/25

福島第二小学校 3年生

福島では放射線の影響で、野外での活動が制限されているということでしたので、できるだけぴのびと野外での時間を過ごしてもらえよう、心を込めてガイドしました。

皆さんの笑い声やうれしそうな顔を見て、私たちもとてもうれしかったです。また、来て下さいね！

5/15

茂庭台小学校 1年生

1年を通した活動の第一弾として、初夏の森で活動しました。

生憎のお天気でしたが、みんなとっても元気で、雨の森と一緒に探検しました。

リスのレストランを見に行ったり、くつつく葉っぱで遊んだり、雨ならではの青葉の森を様々な感覚で感じてくれたのではないのでしょうか。

7月はどんな出会いがあるのかな？今から楽しみですね。

5/30

6/6

6/5

広瀬小学校 1年生

昨年度に秋と冬にご利用いただいたご縁から、今年は四季を通してご利用いただくことになりました。

雨の日もありましたが、レモンの匂いのするアリのさがしたり、草花あそびをしたり、この季節ならではの自然を全身で感じてもらえたのではないかと思います。

質問コーナーではレンジャーもたじたじとするような質問もありましたが、とても楽しい時間を過ごすことができました。

6/7

片平丁小学校 5年生

毎年学校から、管理センターまでの往復を歩くという行事でご利用いただいています。

今年は三居沢入口で待ち合わせ、初夏の自然を発見する森のピンゴを実施しました。

おもいおもいの感覚で季節の自然を発見してくれました。

はじめまして！

4月から青葉の森のスタッフに加わりました、佐々木智樹です。

仙台市出身なので、地元の公園で働ける喜びを感じています。

仕事をしながら、毎日四季の移り変わりを感ぜられるのがうれしいです。

みなさんは森でどのように過ごすのが好きですか？僕は、のんびり風景を眺めながら森の中をお散歩するのが大好きです。ぜひ、みなさんも青葉の森に遊びに来てくださいな。待ってます！（佐）



はじめまして！ リゅうちゃんです♪

4月より青葉の森の仲間になりました、埼玉県出身の新田隆一（にったりゅういち）

です。皆さんに名前をすぐに覚えてもらいたいのので、「りゅうちゃん」と名乗っています。どうぞ気軽に呼んでくださいな！

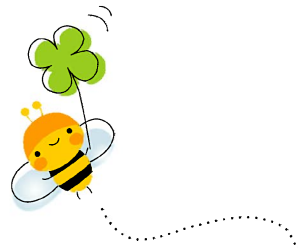
仙台に来るまでは、日光と福島にある国立公園で働いていました。

私は、どんぐりが大好きです。青葉の森にはどんぐりの木がたくさんあるので、秋になるのが楽しみです。



性格はのんびり屋です。皆さんとの～んびり森の中で過ごし、一緒に好きなものを見つけ、楽しめたらうれしいです。よろしくね！（新）





## これからのイベントのお知らせ



### ♪親子でワクワク「森とあそぼう!!」♪

毎月第2土曜日(7/14、8/11、9/8)  
午前10時~11時30分 集合場所:青葉の森管理センター  
対象/小学生以下の子供と保護者15名(先着)  
親子で自然に親しみます。詳しくは市政だよりをご覧ください。

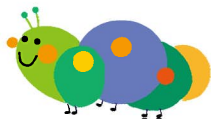


### ♪ちいさなナチュラリストがガイドする♪ 「青葉の森ってどんなところ!？」

日 時:7月16日(海の日) 午前10時~11時半  
対 象:一般30名(先着)  
持ち物:帽子、飲み物、虫よけ・虫刺されの薬、動きやすい格好、  
雨具など

### 夏休みスペシャル

### ☆ムシできない虫たちのひ・み・つ☆



期 間:8月18日(土) 午前10時~12時  
対 象:小学生と保護者15名(先着)  
持ち物:帽子、飲み物、虫よけ・虫刺されの薬、動きやすい格好、  
雨具など



各イベントの申し込みは、  
7/6(金)、8/7(火)、9/6(木) 午前9時から  
電話022-263-2101で受付いたします。  
“市政だより”またはインターネットでも詳しい情報をご確認いただけます。  
社のひろば: <http://www.sendai-park.or.jp/>



### 青葉の森で里山歩きを楽しみませんか♪

### 団体利用のご案内



青葉の森のレンジャーが四季折々の自然をご案内します。少人数(3~5名)からお引き受けいたしますので、お友だち同士、サークル、地域のイベント等でご利用ください。

活動の内容は参加される方々の年齢、人数、ねらい等ご要望に応じて準備させていただきます。参加費は無料です。

また、生活科、総合的な学習の時間などの自然体験学習に関する授業作りのご依頼も承っておりますので、お気軽にお問い合わせください。【青葉の森管理センター ☎ 022-263-2101】

りっはな  
アーティストだよ!



# ?これって...なんだべ?



おや?これはなんでしょう?  
まるで、葉っぱに白いペンで文字を書いたように  
見えませんか?

実はこれ、小さな虫の幼虫が葉っぱを食べた跡らしいのです。食べた跡が字や絵をかいたようなので、「ジカギムシ」とか「エカギムシ」と呼ばれているそうですよ。

葉っぱに穴を開けたり、やぶたたりせずに、トンネルを掘り進むように食べるので、葉の裏側を見てもなかなか食べた跡は見えません。



あっちこっちの葉っぱに幼虫が潜っていたようです。皆で誰が一番うまく字が書けるのが競争したのかな?



葉っぱの中に潜ってしまうなんて、どんなに小さな幼虫なんだろうね。

小さな虫が展開する「アート展」、  
たくさんの作品が  
あなたをまっている! (佐)

上の写真の葉っぱを見てください。ごちゃごちゃで、何て書いてあるのか分からないですね。きっと食いしん坊な幼虫が潜っていたのでしょう。一番好きな葉っぱは何かな?

## 青葉の森緑地への交通の便



- 市営バス... 仙台駅西口バスターミナル  
9番のりば  
青葉台行き → 宮教大前 ... 中央入口・管理センターはこちから下車
- 9番のりば  
青葉台行き → 青葉台下 ... こもれび広場はこちから下車
- 16番のりば  
交通公園循環 → 交通公園前 ... 三層沢入口はこちから下車
- 16番のりば  
交通公園行き → 川内営業所前

### 青葉の森管理センター

開館時間: 9:00~16:30  
 休館日: 毎週月曜日(祝日の場合は翌日) 年末年始(12月28日~1月4日)  
 住所: 〒980-0845 仙台市青葉区荒巻字青葉260  
 ☎ 022-263-2101 FAX 022-263-2102  
 ホムページ: <http://www.sendai-park.or.jp/web/info/aobanomori/>  
 ブログ: <http://sendaishi-koenryokuti-kyokai.no-blog.jp/>