

季刊

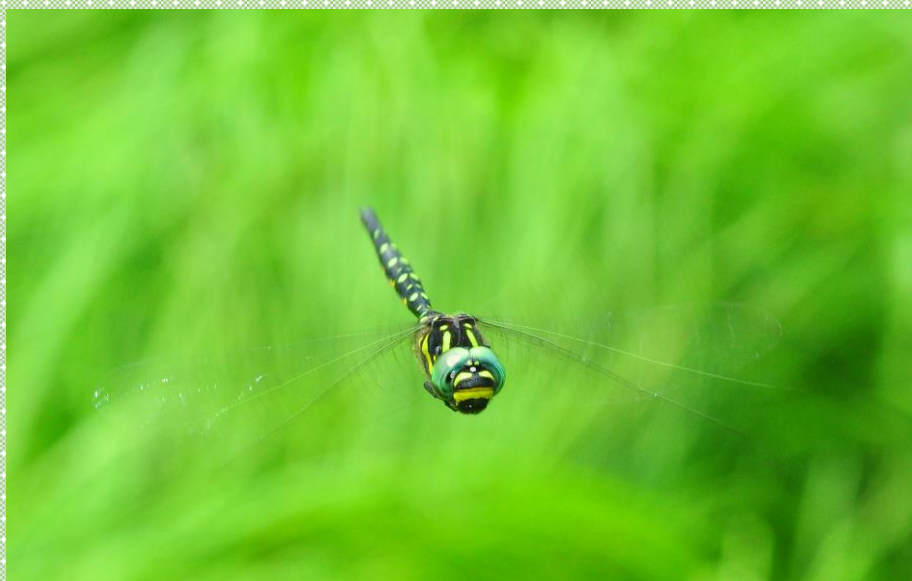
# 青葉の森から

第29号  
Summer

ふろくつき♪

2013年7月1日発行

## みんなのギャラリー



サラサヤンマ

佐々木剛さん(泉区)

毎年、夏の青葉の森に来た子どもたちに「カブトムシいますか?」とか「クワガタどこに行けばみつかりますか?」って聞かれます。

テレビなどではクヌギの樹液に集まるようなことを言っていますが、青葉の森にクヌギはありません。

青葉の森でカブトムシやクワガタムシが好きな樹液を出す木は、コナラやミズナラです。

カブトムシを飼ったことがある人は分かると思いますが、いるところに近づくとカブトムシのにおいがします。また、近づいたときにカナブンやハエ、チョウなどが飛び立って樹液の出ている場所を教えてくれることもあります。

テレビで見たり聞いたりしたことではなく、自分の鼻や目で探し当てたときはすごくうれしいです。(半)

# 夏が来たよ!

夏休みはお祭り、花火、旅行…など、楽しいことがいっぱい! なんだかドキドキ・ワクワクしてくるよね!  
夏の森も楽しいことがいっぱい。探検にでかけよう!



ハートマークのカメムシ



まるで宝石みたい!



不気味なあわを発見!  
中に何かいるのかな?



スズメバチには、くれぐれも気をつけて…。

朝早く起きられたら、  
羽化したてのセミやト  
ンボに会えるかも!?



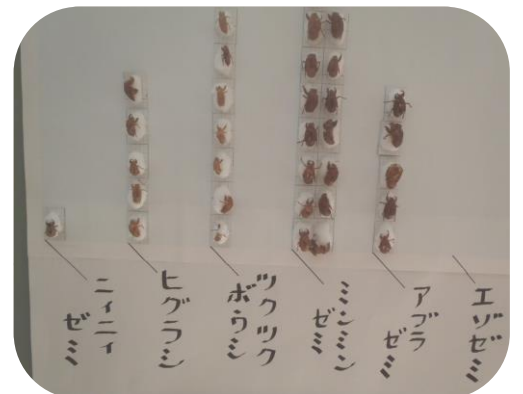
ふと視線を感じたら…  
ヘビがいた~!



さあ、夏の森へ出かけて  
みよう!  
きっといつもとは違う  
一日に会えるよ。(新)

## セミ展示はじめました!

セミはいつ出るか、夏でしょう!  
いよいよ冷やし中華…ではなくて、セミの時期がやってきました。  
今年もニイニイゼミやヒグラシの声がにぎやかです。  
青葉の森では8種類のセミが確認されています。  
種類ごとに発生する時期が異なり、セミの鳴き声で季節の移り変わ  
りを感じることができます。  
また、種類によって抜けがらの大きさや形にちがいがあって、見れ  
ばそのちがいが分かります。  
昨年、みんなが見つけた抜けがらをグラフに貼ってどのセミが多い  
のかを調べる展示を作りました。  
今年も始めましたので、ぜひ参加してください! (新)







## シジュウカラ親子とニホンカモシカ親子に出会いました!



青葉の森緑地内でシジュウカラとニホンカモシカ、2組の親子と出会いました。

シジュウカラ親子は、5月28日に青葉の森緑地駐車場で発見しました。

雛は3羽で、目はまだまともに開けることができていないのに、口を大きく開けて親鳥を待っている姿が愛らしかったです。驚かせてはかわいそうだと思います、写真は撮りませんでした。

ニホンカモシカ親子は5月30日に管理センター前の中央散策路を横切っていくのを見かけました。一瞬で散策路を横切り、森の中に消えていきましたので、こちらで写真を撮ることができませんでした。

来園者の方々から「ニホンカモシカはシカですよ?」と聞かれますが、実はウシの仲間です。なので、雌雄ともに短い角を持ち、胃袋も四つあるんですよ。個体数の減少による近親交配が進み、なかなか元気な子を産むことが難しくなっているのではないかという話もありましたので、元気な子を見ることができて嬉しく思いました。

私はどちらの親子にも初めて会いましたので、大変感激しました。どちらの子たちにも、すくすく育て立派に成長してくれることを祈っています。皆さんも見かけた際には、優しく見守ってあげてくださいね。(佐) ※写真は親子とは関係のない者たちです(^^)



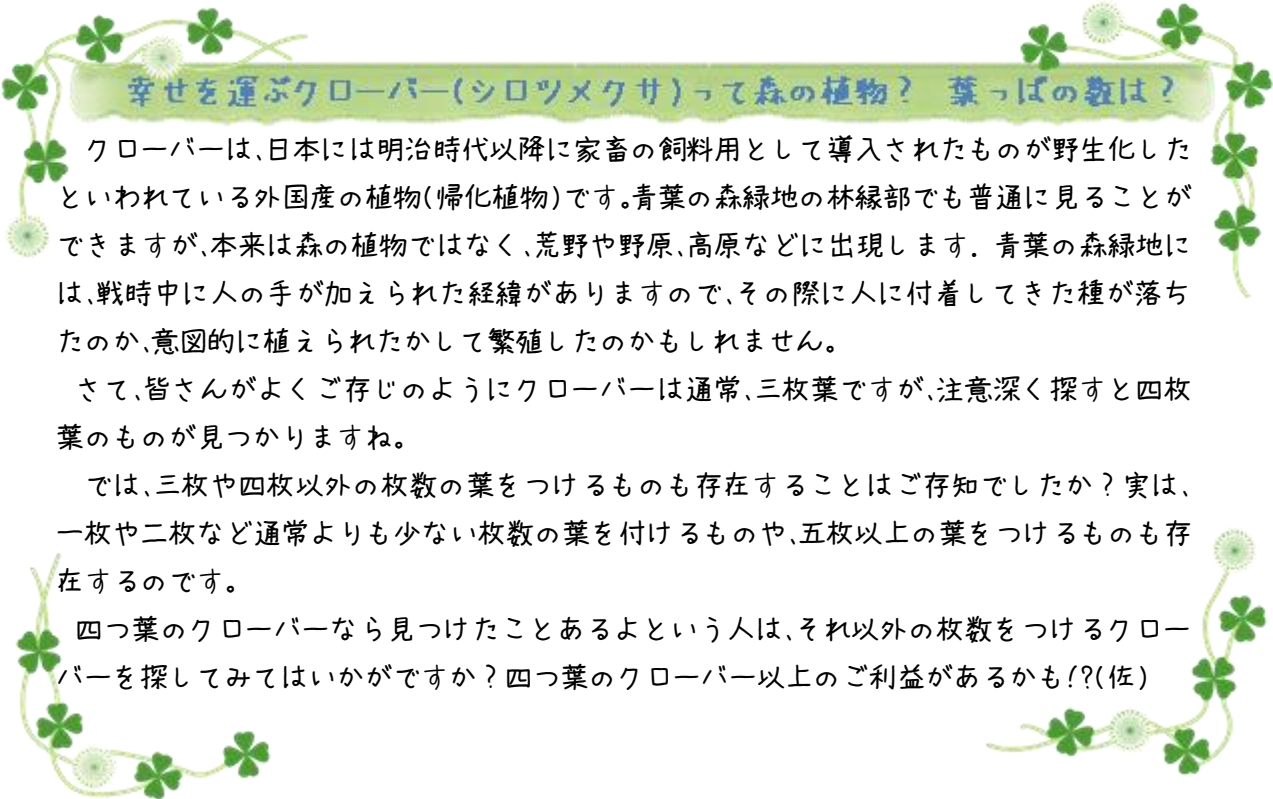
## 幸せを運ぶクローバー(シロツメクサ)って森の植物? 葉っぱの数は?

クローバーは、日本には明治時代以降に家畜の飼料用として導入されたものが野生化したといわれている外国産の植物(帰化植物)です。青葉の森緑地の林縁部でも普通に見ることができますが、本来は森の植物ではなく、荒野や野原、高原などに出現します。青葉の森緑地には、戦時中に人の手が加えられた経緯がありますので、その際に人に付着してきた種が落ちたのか、意図的に植えられたかして繁殖したのかかもしれません。

さて、皆さんがよくご存じのようにクローバーは通常、三枚葉ですが、注意深く探すと四枚葉のものが見つかりますね。

では、三枚や四枚以外の枚数の葉をつけるものも存在することはご存知でしたか? 実は、一枚や二枚など通常よりも少ない枚数の葉をつけるものや、五枚以上の葉をつけるものも存在するのです。

四つ葉のクローバーなら見つけたことあるよという人は、それ以外の枚数をつけるクローバーを探してみたいかですか? 四つ葉のクローバー以上のご利益があるかも!?(佐)





# 青葉の森 瓦版

## 森の女子会〔初夏編〕女の子の森ヨガ ココロもカラダもきれいになろう♪ 開催!

去る5月12日(日)、3回目となる森の女子会を開催しました。

遠くは福島からのご参加もあり、新緑の美しい森の中をおさんぽしたり、ヨガ体験を行いました。

講師の大友真妃さんの心地よいナビゲートのもと、自然と自分の心身を感じながらのヨガは大好評で、「自然の中でのヨガはすごく気持ちよかった」「リセットできました」「また参加したいです!」という声を多数いただきました。

次回は7月20日(土)にキノコをテーマにした女子会を開催予定です。お楽しみに〜♪



## 「クマ(ツキノワグマ)」が現れました。

去る6月13日(木)15時頃、管理センター前にクマが現れました。寝せていて人間慣れしたようなクマでした。

これまで、三居沢方面での爪跡や足跡を冬などに確認されたことはありましたが、管理センター前での目撃は初めてのことで、少しびっくりしました。

クマも人間が怖いので鈴などで音を出すなど十分注意をしていただいた上で、森をご利用いただくと幸いです。

でも、街中から車で20分程の所に豊かな自然が残っている仙台という街のすばらしさに改めて感動しました。



## 散策路補修工事完了のお知らせ

### ◆工事完了のお知らせ

前回の瓦版でもお知らせしておりました、管理センター～疎林広場及び疎林広場～花木広場に向かう階段の補修工事に加えて、せせらぎ広場の柵の補修と土留め杭の補修工事が完了しました。

長い間ご不便をおかけ致しました。ご協力ありがとうございました。



管理センターの裏手の斜面が整備され、歩きやすくなりました。

疎林広場～花木広場に向かう階段が補修されました。



せせらぎ広場西側の崩れた階段が補修されました。

## 今年も新しい「ジュニアレンジャー」が誕生しました!



毎月第2土曜日に開催している「親子でワクワク森とあそぼう!」に3回以上参加し、年度末に行う「試験」に合格して認定されるジュニアレンジャー。これまで113人のジュニアレンジャーが誕生し、森のふしぎやおもしろさを伝えてくれています。

今年も15人の新しい仲間が誕生しました!今後の活躍を期待しています!

なお、今年もジュニアレンジャーのお友達が市民のみなさんをガイドするイベントを7月15日(海の日)に開催します☆

子どもたちの一生懸命な姿に感動する、とびきり楽しいガイドを体験しにいらしてみませんか!?  
ご家族お友達お誘いあわせの上ふるってご参加ください♪





## イベントの お知らせ

### 定例イベント

## 親子でワクワク「森とあそぼう♪」

毎月第2土曜日(7/13、8/10、9/14)

午前10時~11時30分 集合場所:青葉の森管理センター

対象/小学生以下の子どもと保護者15名(先着)

親子で自然に親しみます。詳しくは市政だよりをご覧ください。



7月

### ちいさなナチュラルリストがガイドする♪ 「青葉の森ってどんなところ!？」

日時:7月15日(海の日) 午前10時~11時半

内容:幼児~小学生のナチュラルリストたちがガイドをします☆

対象:一般30名(先着)

持ち物:雨具など、歩きやすい格好で



キノコ女子集まれ~♪

### 森の女子会[夏編] カワイイキノコニトリコなう!

キノコウォッチングしながら森をおさんぽします☆  
おさんぽの後はtea time ♪ ヴィーガンsweet's  
をいただきながらgirls♡talkを楽しみましょう!

日時:7月20日(土) 午前9時半~12時

講師:藪 雨紀子氏(仙台キノコ同好会)

対象:20~30代の女性 15名(先着)

参加費:300円(お菓子、お茶代など)

持ち物:帽子、タオル、雨具など森の散歩がしやすい服装や靴  
虫よけ・虫さされの薬、飲み物、マイカップ

8月

### 夏休みの思い出の手紙を出そう!

日時:8月24日(土) 午前10時~11時半

内容:ハガキに草花の汁などで絵を描いて手紙を出します。

対象:小学生以下の子どもと保護者 15名(先着)

持ち物:50円切手、帽子、雨具、飲み物、虫よけ・虫さされの薬  
歩きやすい服装

各イベントの申し込みは、毎月6日午前9時から

電話 022-263-2101 で受付いたします。

“市政だより”または

インターネットでも詳しい情報をご確認頂けます。

杜のひろば:<http://www.sendai-park.or.jp/>

みどりの情報ステーション-青葉の森緑地スタッフブログ

検索

### ☆ お便り大募集 ☆

青葉の森を歩いたご感想や身近な自然についての情報、  
また今号へのご意見・ご感想など、編集部までお送りください☆

宛先:〒980-0845 仙台市青葉区荒巻字青葉 260  
青葉の森管理センター 情報誌編集部

### 団体利用のご案内

青葉の森のレンジャーが四季折々の自然をご案内します。少人数(3~5名)からお引き受けいたしますので、お友だち  
同士、サークル、地域のイベント等でご利用ください。

活動の内容は参加される方々の年齢、人数、ねらい等ご要望に応じて準備させていただきます。参加費は無料です。

また、生活科、総合的な学習の時間などの自然体験学習に関する授業作りのご依頼も承っておりますので、お気軽に  
お問い合わせください。

【青葉の森管理センター ☎ 022-263-2101】



# これってなんだべ!?

ある日、森の中を歩いていると黒いかたまりが落ちていました。なんだろうと思い近づいてみると、動物のウンチでした。

だれのものなのか、この大きさと形から考えると…。  
じょじょえ！もしかしてだけど♪もしかしてだけど♪  
これってクマのウンコなんじゃないの!?!



『これはもしかしてクマのウンコ!?!』



『何かの間とは様子が違うぞ?』

これは糞生菌という動物の糞に発生する独特なカビやキノコの仲間で、動物が消化・吸収できなかった養分を分解して土に返しているんだそうです。

ほかの動物のウンコにも生えてるのかな～? と思って、カモシカのウンコがある場所に行ってきました。



『かわいいキノコが生えてる～!』

何日かあとに、もしかしたらクマに会えるかも…と思って、ウンコがあった場所に行ってきました。

この間見たときは様子が変わって、ウンコからたくさんのおトゲのようなものが出ていました。ルーペで見ると、小さなキノコのような形をしています。

キ!キモイ!



『よく見るとキノコみたいだ…。』

これらの小さなキノコから出た胞子は草の上に落ちて、その草を動物が食べたときに体の中に入り込んでまたウンコから生えるという暮らしを繰り返している、動物の糞にだけ生える独特のキノコなのだそうです。

クマやカモシカのウンコから生えた小さなキノコから、“ないものばかりを欲しがっていないで、自分に与えられた役割を全うすることが大事だよ”って教えられたような気がしました。(新)

## 青葉の森緑地 アクセス



市管バス… 仙台駅西口バスターミナル	下車	青葉の森
9番のりば 青葉台行き	宮教大前	中央入口・管理センターはこちから下車
16番のりば 交通公園循環	交通公園前	これも広場はこちから下車
16番のりば 交通公園行き	川内営業所前	三居沢入口はこちから下車

開館時間: 9:00~16:30

休館日: 毎週月曜日(祝日の場合は翌日) 年末年始(12月29日~1月4日)

住所: 〒980-0845 仙台市青葉区荒巻字青葉260

TEL: 022-263-2101 FAX: 022-263-2102

Web: <http://www.sendai-park.or.jp/web/info/aobanomori/>

Blog: <http://sendaishi-koenryokuti-kyokai.no-blog.jp/>

発行: (公財) 仙台市公園緑地協会 企画・編集: 仙台市青葉の森緑地 青葉の森管理センター



ふろく♪

# 「セミ笛をつくろう！」

大人の人と  
いっしょにつくってね☆

## ☆用意するもの☆

### 【材料】

- ・サランラップの芯(長さ4~6cmくらい)
- ・糸(50cmくらい)
- ・木のわりばし(半分にわたもの1本)
- ・紙のガムテープ(6cmくらい1枚)  
※布のガムテープではうまくいかないんだ!
- ・ビニールテープ(芯にまく分とわりばしにまく分)
- ・つまようじ(1本)

### 【道具】

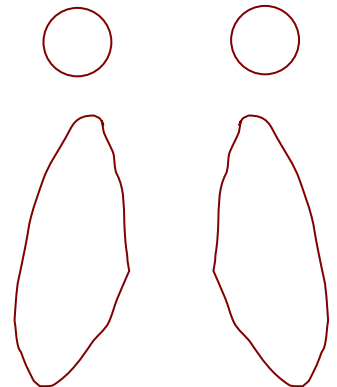
- ・カッター(またはノコギリ)
- ・カッターマット
- ・ハサミ
- ・のり
- ・コップと水(少し)

- ・サランラップの芯を、竹やフィルムケース、トイレットペーパーにしても音が鳴るよ!
  - ・水の代わりに松やにをつけても音が鳴るよ!
  - ・糸は丈夫な方が切れにくいよ!(リリアンの糸等)
- いろいろくふうしてみてね☆

## ☆あそびかた☆

- ① わりばしの先と糸を水でぬらす。
- ② わりばしをもって、円をえがくようにまわすと、音が鳴るよ♪

### セミの型紙



自や羽に色をぬってね♪



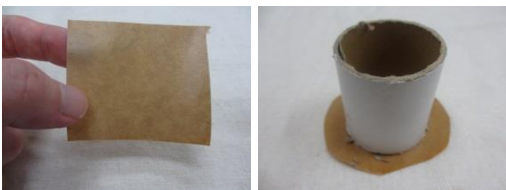
## 作り方♪

※今回は、カッターやノコギリを使うので、大人の人と作ってね☆

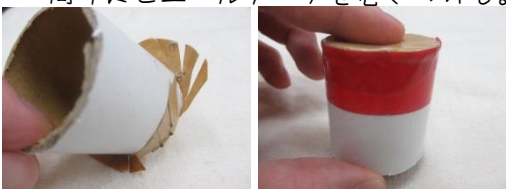
- ① サランラップの芯を4~6cmに切る。  
(長い方が重くなって音が出やすいが、小さいおともだちは回しにくい。)



- ② 紙テープを切り、サランラップの芯の片方の穴をふさいで、角を切る。



- ③ 紙テープのふちに切りこみを入れ、折って芯にはりつける。そして、紙テープを隠すように芯の周りにビニールテープを巻きつける。



- ④ 糸を結びつけたつまようじを紙テープの中心に差し込み、糸を通す(糸は二重にしたほうがよい)。つまようじを1.5cmくらいに切って芯の中で紙テープに張って固定する。芯の外に出ている糸の先に輪を作る。



- ⑤ カッターでわりばしの先1.5cmくらいを切り、長い方の先3cmくらいを削って角をとる。切った短いと長いのをビニールテープでぐるぐるまいてとめる。



- ⑥ ⑤のわりばしに、④の糸の輪を通して、セミの型紙を切って芯にのりではりつけたらできあがり♪。

