

地下鉄青葉山駅から徒歩15分♪カモシカも暮らす豊かな自然と変化に富んだ散策路が魅力です！

仙台市 青葉の森緑地

＜冬＞2020年12月～2021年2月 自然情報＆イベント情報



黄色と黒色の虎のような模様が特徴！

落ち葉の上にいると保護色になってどこにいるのかわからなくなる。



『トラツグミ(虎鶉)』 別名: 鶉(ぬえ) □留鳥 □ヒタキ科 □体長: 約30cm

落ち葉の降り積もった地面とほぼ同じ色合い。春から初夏にかけての繁殖期の夜間♪ヒョー・ヒョーと、さえずります。その悲しい旋律は平安貴族たちに恐れられ、鶉(ぬえ)という妖怪の鳴き声だと信じられていました。

特集記事は「冬の野鳥図鑑」＆「雪原で探す足跡図鑑」！青葉の森緑地でおさんぽ自然観察してみませんか？

「青葉の森緑地」は森歩きを楽しむ公園です。歩きやすい散歩道～トレッキング向きの道まで多様な散策路が揃ってます！

ブログでイベント詳細や自然情報を発信しています！

青葉の森緑地 ブログ で検索！

<http://blog.livedoor.jp/skrk2-aobanomori/>

青葉の森 管理センター 中央入口の奥にあります。

青葉山駅から徒歩15～20分

青葉山駅方面からお越しの場合、宮教大(宮城教育大学)正門から200m先にある、**青葉の森中央入口**を入ると建物と駐車場があります。

＜アクセスのご案内＞ 仙台市青葉の森緑地 青葉の森管理センター

〒980-0845 仙台市青葉区荒巻字青葉260 TEL (022) -263-2101

- 青葉山駅から管理センターまでの詳細地図、道案内をブログで紹介しています。

青葉の森緑地主催 □12月～2月上旬□



イベント情報

(歩く時間のめやす) ☆:30分以下 ★:1時間程度

窓辺で野鳥観察！ 参加費ひとり<100円>
野鳥のごはん「バードケーキ」作り

冬は野鳥たちの食べ物が少ない季節。エサ台不要で、どこへでも設置できる**野鳥のごはんバードケーキ**を窓辺に置いて、部屋の中から野鳥観察してみませんか？(歩く時間:☆)
身近な野鳥の紹介や野鳥の姿や声を探す短い散歩も予定しています。

日程	12月12日(土) 10:00～11:30
対象	どなたでも♪【定員】15名(先着)
申込み★	【申込方法】電話(申し込み受付先着順) 【受付開始】12月6日(日)午前9時

木の実のオーナメント

森で集めた木の实を使ってオーナメントを作ります。(ひとり100円)

日程	12月13日(日) 10:00～12:00
対象	どなたでも♪【定員】15名(先着)
申込み★	【申込方法】電話(申し込み受付先着順) 【受付開始】12月8日(火)午前9時

親子で作るミニ門松

お正月準備に！園内の竹林管理で切り出した竹を使って、卓上サイズの門松を作ります。(門松1組1セット300円)

日程	12月19日(土) 10:00～12:00
対象	小学生以下の子と保護者【定員】5家族(抽選)
申込み★	下記＜※必要事項＞＋制作セット数＞を明記してメール/FAX※往復ハガキ不可<12月10日必着>

＜お問合せ・申込みは＞ 仙台市青葉の森緑地 青葉の森管理センター

【基本の持ち物(特に記載がない場合)】この2つは必須！
飲み物・動きやすい服と靴

〒980-0845 仙台市青葉区荒巻字青葉260
TEL : (022) 263-2101
FAX : (022) 263-2102

[申込み専用メールアドレス]
aobanomori_moushikomori@sendai-park.or.jp

＜※必要事項＞
①イベント名 ②住所 ③でんわ ④参加者全員の氏名
＋こどもは年齢も ⑤FAX・メールの方はそれぞれ返信先(申込み★)
*応募多数時抽選*抽選結果は締め切り日の翌日またはイベントの一週間前までに返信します。届かない場合は電話で問い合わせください。
*締め切り後に空席がある場合は先着順で電話受付します。

＜新型コロナウイルスへの対応について＞
イベントの規模縮小、中止、日程や内容を変更する場合があります。最新情報は表紙で紹介しているブログで確認するか、電話でお問い合わせください。

干支と冬モチーフの型染めエコバッグ

エコバッグに模様を染めるクラフトイベント！葉っぱをそのまま型にする簡単版～型紙を切り抜く本格仕様まで。子供から大人まで誰でも参加できます。(ひとり500円)

日程	1月16日(土) 10:00～12:30
対象	どなたでも♪【定員】10名(抽選)
申込み★	下記＜※必要事項＞を明記してメール/FAX ※往復ハガキ不可<1月10日必着>

親子で作ろう！竹のミニカー

竹を組み合わせてミニカーを作ります。(無料)

日程	1月23日(土) 10:00～12:00
対象	小3以下の子と保護者【定員】8家族(抽選)
申込み★	下記＜※必要事項＞を明記してメール/FAX ※往復ハガキ不可<1月10日必着>

まゆだま雪ウサギを作ろう！

まゆだまを雪玉にみたくて、小さな雪ウサギを作ります。(無料)

日程	2月11日(土) 10:00～12:00
対象	どなたでも♪【定員】10名(抽選)
申込み★	下記＜※必要事項＞を明記してメール/FAX ※往復ハガキ不可<1月15日必着>

2021年2月 イベント予定
2/13(土)「冬の散歩」
季節ならではの自然を観察しながらゆっくりペースで歩きます。

＜管理センターまでのアクセス案内＞



冬の森でみつけよう！

動物たちの足跡

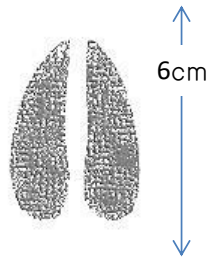
普段はあまり姿を見せない動物たち…
雪が積もると、森の中を活発に行き交う動物たちの暮らしが見えてきます。

蹄(ひづめ)型

青葉の森緑地に生息している、【蹄ひづめ】を持つ動物は2種類だけ！

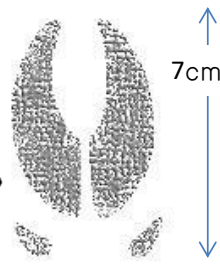
カモシカ(羚羊)

(正式名称) ニホンカモシカ



イノシシ(猪)

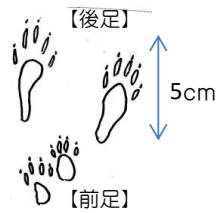
(正式名称) ニホンイノシシ



指は4本
内側の指2本に大きな蹄をもつ
外側の指2本の蹄は小さい
(副蹄ふくてい)

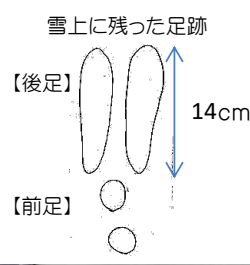
リス(栗鼠)

(正式名称) ニホンリス



ウサギ(兎)

(正式名称) ニホンノウサギ



足裏に肉球はなく、柔らかな毛で厚く覆われている。そのため足跡に指の跡が付きにくい。

進行方向 ← リス

ウサギ

リスもウサギも地面の上を跳ねるように移動するときの動作は同じ。

跳ねる動作(跳躍歩行)

タヌキ

キツネ

イタチ

テン



参考図書【日本の野生動物大図鑑(偕成社)】【足跡図鑑(日経サイエンス社)】 数字は全ておおよその値

青葉の森緑地でほんとうによく見かける野鳥 10 種

冬の野鳥



木の葉が落ち、枝の隙間から空が見渡せるようになった明るい冬の森は、野鳥たちが羽を休めたり、食事をしたりしている様子がよく見えます。散歩中に耳を澄ませると、野鳥たちの鳴き声や、食べ物を探して落ち葉をかき分けたり、木の幹をつつく小さな音が聞こえてきますよ。

カラ類の混群

エナガ シジュウカラ ヤマガラ コゲラ

メジロ キクイタダキ

小さなキツツキ

キツツキの仲間
アオゲラ アカゲラ

=カラ類の混群=
シジュウカラなどの小さな鳥が冬の間だけ一つの群れになって生活しています。一度に数種類まとめて観察できるチャンス！



ヒヨドリ



ジョウビタキ

ジョウビタキとモズは、どちらも見晴らしの良い場所に止まって縄張りをアピールするので見つけやすい！



モズ



ミソサザイ

ミソサザイはその小さな体のどこから？と、びっくりするほど大きな声で鳴きます。

♪チッチッチ (地鳴き)

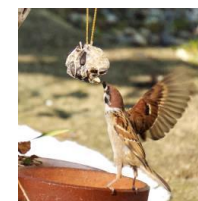
～自宅の庭やベランダで！毎日気軽に野鳥観察！～ かんたんバードフィーダー(えさ台・えさやり装置)

野鳥のごはんバードケーキの作り方

野鳥たちの食べ物が少なくなる冬～早春。野鳥たちへ食べ物の“おすそわけ”をしてみませんか？バードケーキを庭木やベランダに置けば、野鳥たちのあいで評判の食事場所になりますよ！

<材料>卓球玉大5個くらい

- ラード :50g
- 砂糖 :50g
- 小麦粉 :100g



<アレンジ>

油脂:砂糖:小麦粉=1:1:2

ラードは他の油脂でもOK(サラダ油・牛脂など) 砂糖や粉も、種類は何でもOKです。

<作り方>

全ての材料をビニール袋に入れて、袋の外側からこねる。ヒモを結んだ松ぼっくりやラップの芯などに貼付けて木の枝やベランダに吊り下げる。猫やカラスに狙われない場所なら生地を丸めてそのまま置いてよい。

<作り方②>ニンゲンもおいしく食べられる作り方

・材料はアレンジせず使う

- (1) ボールにラードを入れなめらかになるまで混ぜる
- (2) 砂糖を加え、白いクリーム状にする
- (3) 粉を半量加えヘラで切るように、粉っぽさがなくなるまで混ぜる
- (4) 残りの小麦粉を加えてヘラで切るように混ぜる



☆バードケーキとして野鳥にあげる⇒そのまま使う

☆ニンゲンがおいしく食べる用<ちんすこう風クッキー> 生地をラップに包み、涼しい場所で休ませる

オーブンを180度に予熱し、直径3cmの棒状に伸ばした生地を、厚さ8mmに切り、形を整えて鉄板に並べる。180度のオーブンで薄い茶色に色づくまで焼く。(15分くらい、焼き色で判断) 熱いうちはもろいので、鉄板にのせたまま冷ます。

